

診療案内

(2月1日現在)

みい診療所 ☎072-835-0600 寝屋川市三井南町20番17号

診療時間		月	火	水	木	金	土
【午前】 9:00~ 12:00	1診 【内科】	高尾	孫 ■第4のみ 高尾美幸	高尾 (予約制)	高尾 ■第3のみ 徳原	高尾 (予約制)	第1・3・5 上村 第2・4 黒川
	2診 特診		【皮膚科】 福井				【整形外科】 藪田
	3診 特診	中山 (上部内視鏡 検査)		高橋 (受付10:30 まで)		熱田	
【午後】 14:00~ 16:00	1診 【内科】					第3のみ 高尾 (予約制)	
	訪問診療	高尾	第2・第4 のみ	高尾			
【夜診】 17:30~ 19:30	1診 【内科】	高尾	高橋		中山		

※整形外科の受付は11:30までとさせていただきますので、予めご了承ください。
なお、上記医師体制は都合により変更となる場合もございます。

みどり診療所 ☎072-882-1118 門真市城垣町2番33号

	月	火	水	木	金	土
午前診療 9:00~ 12:00	水谷 (一般内科・ 循環器)	水谷 (一般内科・ 循環器)	水谷 (一般内科・ 循環器)	水谷 (一般内科・ 循環器)	水谷 (一般内科・ 循環器)	(一般内科)
		利根 (一般内科)				整形外科
午後診療 14:30~ 16:30	皮膚科					
夜診療 17:30~ 19:30	水谷 (一般内科・ 循環器)		佐竹 (一般内科)		水谷 (一般内科・ 循環器)	

※心電図・レントゲン・超音波検査・胃カメラなど。一部予約が必要です。
月、水、木の午後は訪問診療です。

さつき診療所 ☎06-6991-1101 守口市菊水通3丁目2番5号

	月	火	水	木	金	土
午前診 内科 9時~12時	工藤	中村	工藤	工藤	工藤	第1・3・5 黒川 第2・4 工藤

※月、水、金の午後は訪問診療です。

組合員の作品



短歌

故郷をなつかしみ恩師のケイタイの番号だけを削除せず置く

門真中央支部 兵頭 克己

いつの日か必ずくるとう大地震きよう恙無く夜の床に就く

さつき支部 中山 惟行

駅の階段を転げるように下りゆく若者たちを立ち止まり見る

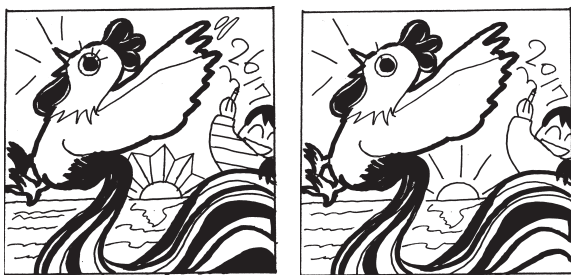
みい西支部 堀 正子

寒の朝かじかむ手もてゴミ出しにふと見上げれば紺碧の空

あいあい支部 長野 晃

まちがいさがし

2つの絵でちがう所は9カ所。どこでしょう？



「答え」は今月号のどこかにあります

河内蓮根

さつき支部 酒井 則行

おせち料理には、蓮根が入っています。江戸の昔は「商売に穴が開く」といって大坂商人は食べなかつたとか、そのためか河内の蓮根は南都(奈良)に運ばれ結構な値段で商売されていたようです。この蓮根は、池などに自然に生えている「地蓮(じばす)」といわれるもので、池に潜って採ったりしていました。その蓮根を背に、中垣内(大東市)の峠を越えて運ばれていました。

ところが江戸末期の世情不安で「たかり」などが出るようになり、蓮根や金を盗まれることが起きてきました。そんな中でも当時の人たちは知恵を絞って乗り切りました。

さてその河内の蓮根は、大正の初め、中西桑松という人が池ではなく深田で栽培することに成功しました。掘り易いということで瞬く間に河内に広がり生産も増えました。ところが大正9年ごろから天満市場に「地蓮」より太い蓮根が岡山や石川から入ってきて、河内の蓮根は売れなくなってきました。そこで試行錯誤しましたが太くはならず。いっそ岡山・石川の種や苗を導入して、それを栽培しようということになりました。

売れなくなつてから10年ほどして太い蓮根が河内でも大量に生産できるようになり、以前にもまして市場に出せるようになってきました。

戦争中は生産調整されたり戦後はザリガニ被害や連作での腐敗病が発生したりと苦労がありました。1960年にはこれまでの最高の生産量となり、中でも門真は蓮根の産地として有名になりました。その後門真には宅地倉庫などが建ち並び、蓮田は激減しました。10年ほど前には第2京阪道路が出来て、さらに生産量は減りました。しかし、それでも作り続けられ、希少な蓮根をブランド化するため「門真蓮根」の名で出荷されています。

