

事業所紹介

寝屋川事業部

- みい事業所 寝屋川市三井南町20-17
 - みい診療所 ☎072-835-0600
 - 小規模多機能施設だんらん ☎072-835-8881
 - みいデイケア ☎072-835-0077
- みいの郷 寝屋川市三井南町19-20
 - サービス付高齢者向住宅 ☎072-833-5631
 - みいの郷デイサービス
- みい介護事業所 寝屋川市三井南町23-20
 - 訪問看護ゆーなす ☎072-835-1219
 - みいヘルパー ☎072-835-0551
 - みいケアプランセンター ☎072-835-0111

門真事業部

- しろがき事業所 門真市城垣町2-33
 - みどり診療所 ☎072-882-1118
 - グループホームみどり ☎072-884-6367
 - 小規模多機能施設はすね ☎072-884-6366
- かやしま事業所 門真市上島町38-8
 - みどりデイサービス ☎072-882-1751
 - みどりヘルパー ☎072-882-0098
 - みどりケアプランセンター ☎072-882-0051
 - 定期巡回随時対応型訪問介護看護いつでもみどり ☎072-882-5588
 - 訪問看護すこやか ☎072-882-6888

守口事業部

- さつき事業所 守口市菊水通3-2-5
 - さつき診療所 ☎06-6911-1101
 - 小規模多機能施設さつき ☎06-6991-4400
 - さつきデイサービス ☎06-6991-5200
 - 訪問看護さつき ☎06-6991-3557
 - さつきヘルパー ☎06-6991-3670
 - さつきケアプランセンター ☎06-6991-3400
 - 定期巡回随時対応型訪問介護看護いつでもさつき ☎06-7710-9077

- 介護付有料老人ホーム ホームさつき 守口市菊水通4-11-5 ☎06-6995-6732

- きんだ介護事業所 守口市金田町2-25-15
 - グループホームきんだ ☎06-6900-6771
 - きんだデイサービス ☎06-6900-6772
 - きんだヘルパー ☎06-6900-9266
 - きんだケアプランセンター ☎06-6900-9355

診療案内

(11月1日現在)

みい診療所 ☎072-835-0600 寝屋川市三井南町20番17号

診療時間		月	火	水	木	金	土
【午前】 9:00~12:00	1診 【内科】	高尾	孫 ■第4のみ 高尾美幸	高尾 (予約制)	高尾 ■第3のみ 徳原	高尾 (予約制)	上村
	2診 特診		【皮膚科】 鶴飼				【整形外科】 藪田 (受付11:30まで)
	3診 特診	中山 (上部内視鏡検査)		高橋 (受付11:30まで)		細川	
【午後】 14:00~16:00	1診 【内科】					第1・3のみ 高尾(予約制)	
	訪問診察	高尾		高尾			
【夜診】 17:30~19:30	1診 【内科】	高尾	高橋		中山		

※祝日は休診とさせていただきます。また、整形外科の受付は11:30までとさせていただきますので、予めご了承ください。なお、上記医師体制は都合により変更となる場合もございますので、重ねてご了承ください。

みどり診療所 ☎072-882-1118 門真市城垣町2番33号

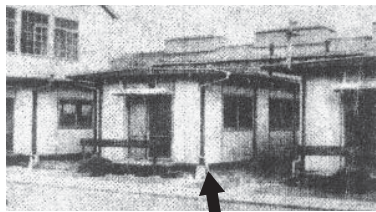
	月	火	水	木	金	土
午前診療 9:00~12:00	水谷 (一般内科・循環器)	水谷 (一般内科・循環器)	水谷 (一般内科・循環器)	水谷 (一般内科・循環器)	水谷 (一般内科・循環器)	(一般内科)
		利根 (一般内科)				整形外科
午後診療 14:30~16:30	皮膚科					
夜診療 17:30~19:30	水谷 (一般内科・循環器)		佐竹 (一般内科)		水谷 (一般内科・循環器)	

※心電図・レントゲン・超音波検査・胃カメラなど。一部予約が必要です。月、水、木の午後は往診です。

さつき診療所 ☎06-6991-1101 守口市菊水通3丁目2番5号

	月	火	水	木	金	土
午前診 内科 9時~12時	工藤	中村	工藤	工藤	工藤	第1・3・5 黒川 第2・4 工藤

※月、水、金の午後は訪問診療です。



中央の建物が橋本さんが隔離されていたプレハブ

この歌は、故橋本邦久さんが1966年8月、門真市の松下電工株式会社(当時)から思想差別により不当解雇され、その撤回闘争のなかで創られた歌です。



右が橋本さん、左が前号紹介の松尾さん

彼は職場で同好の仲間と音楽鑑賞サークルをつくって日々の暮らしを豊かにしたいと思っただけなのに、会社は「仲間をつくる」という思想を変えるか、会社を辞めるか」と迫り、連日、親族も含めて圧力をかけました。四面楚歌の中で彼は一日屈しましたが会社は九州転勤を言い出し、それを拒否したところ解雇されました。このことが「しんぶん赤旗」に報道されるや

北河内
歌ものがたり
世界の「松下」(現パナソニック)に一步も引かず

労働者はいいぞ

関西合唱団 詞・曲 1969年

1番

労働者はいいぞ
あったかくていいぞ
どんなに遠くの見知らぬやつも
つらい仲間には手をのばす
そうだと俺たち労働者
仲間同士だ元気をだそう
日焼けの顔が笑っている

彼は、直ぐ解雇無効・身分保全の仮処分を提訴、そして勝利判決。会社は逆に異議申し立ての控訴、それも彼の勝利。5回の裁判全てで会社が敗訴したにもかかわらず、会社は彼を職場復帰させず。工場の隅にプレハブ小屋を建て、仕事も与えず閉じ込め、他の社員から隔離するといふひどい仕打ちをしました。

彼は、胸と背中に、解雇反対のゼッケンを街でも電車のなかでも、いつも着用して会社の不当性を訴えました。月間または週刊で「たちよみ新聞」を発行。会社の門前、京阪電車駅前、地域・全国へ発信し続けました。

1969年、関西合唱団「春の音楽会」は彼の闘いを組曲で上演。闘いの支援の輪が広がり、しんぶんの大企業も、和解を申し出ざるを得ませんでした。その結果、橋本さんは現職復帰を勝ち取り、定年まで勤めあげました。

成田支部

南 みつぐ